

**Elektrohydraulisches Presswerkzeuge**  
**„SD300-6“ / „SD400-6“**

**Art. 216663-1 / 216667-1**



 6-300 SD 60	 16-120 Standard	 25-400 Standard	 25-400 Standard
<b>60 kN</b>	<b>700 bar</b>	<b>360°</b>	 <b>LI-ION 18V 2Ah</b>



**Video 216663/M**



**Video 216667/M**



## 1. Technische Daten

Anwendungsbereich:	Herstellung einer elektrischen Verbindung durch Verpressen
Lieferumfang:	1 Presswerkzeug, 1 Ladegerät, 1 Akku, 1 Trageschleife, im Kunststoffkoffer.
Presskraft:	60 kN
Ölsorte:	ISO Klasse Viskosität 15
Sicherheit:	Das Werkzeug ist mit einem werksseitig eingestellten Sicherheitsventil ausgestattet.
Aufbau:	Der Arbeitskopf ist um 180° drehbar zur erleichterten Anpassung an die auszuführende Operation. Diese Modelle schützen den Bediener nicht bei Arbeiten an spannungsführenden Leitungen.
Garantie:	2 Jahre Garantie bei bestimmungsgemäßen Gebrauch

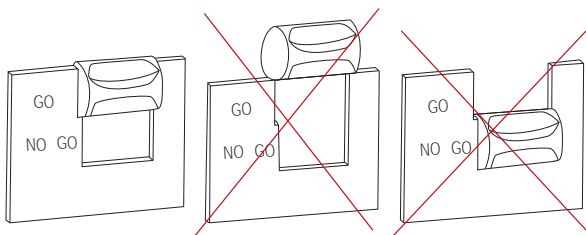
## 2. Arbeitsbereich

- Presskraft kN: 60 kN
- Arbeitsdruck in bar: 700
- Pressbreite: vierdom
- Pressbereich Kabelschuhe: 216663: Cu 16-300 / 216667: 25-400
- Pressbereich Verbinder: 216663: Cu 16-120 / 216667: 25-400
- Presszeit akkubetrieben in Sekunden: 6-12
- Batterieladezeit in Minuten: 60
- Akkutyp: Li-Ion, 18 V, 2 Ah
- Gewicht in kg: 2,9
- Gewicht Set in kg: 7,9

Art.  
216660/L



Art.  
216660/B



Video



Im Lieferumfang enthalten:  
10 x Prüfdorn 216660/B  
1 x Leere 216660/L

- 6 Tonnen Presskraft für maximale Leistung
- Motorstopp. Der Vorschub wird nach Loslassen des Bedienschalters sofort gestoppt. Kein Nachlauf des Kolbens
- 180 Grad drehbarer Presskopf. Montage somit auch an schwer zugänglichen Stellen
- Manueller Rücklauf ermöglicht kürzere Presszyklen und spart Akkukapazität
- Der manuelle Rücklauf ermöglicht dem Bediener bei einer Fehlpressung den Kolben in Ausgangslage zurückzufahren.
- Nach vollendeter Verpressung läuft das Gerät in den Leerlauf.  
(sollte die Verpressung nicht vollendet sein ist ein manueller Rücklauf des Kolbens am Rücklaufbedienknopf „stark spürbar“ erschwert)
- Die Zweiknopfbedienung sorgt für eine logische, einfache und schnelle Einhandbedienung.
- Das Werkzeug wird mit 1 Li-ION Akku, 18 V, 2 Ah und einem Schnellladegerät ausgeliefert.



### 3. Vorbereitung

Vor Inbetriebnahme des Werkzeuges unbedingt vorab die Bedienungsanleitung lesen.

Alle stromführenden Teile im Arbeitsumfeld sind freizuschalten.

Ansonsten sind Schutzvorkehrungen für das Arbeiten in der Nähe von unter Spannung stehenden Teilen zu treffen. (DIN EN 50110)

Verwenden Sie das Werkzeug nicht, wenn Sie zu müde, unter Medikamenten, Drogen oder Alkoholeinfluss stehen.

Unter Berücksichtigung der gültigen Unfallverhütungs- und Sicherheitsbestimmungen benutzen Sie bitte das Werkzeug ausschließlich für den dafür vorgesehenen Gebrauch.

Nur elektrotechnisch unterwiesene Personen ab 16 Jahren dürfen mit Hilfe des Werkzeuges das Verbindungsmaterial verarbeiten.

Die Bedienungsanleitung muss immer mit dem Werkzeug mitgeführt werden.

Die Anleitung muss vom Bediener gelesen und verstanden sein.

Dies muss vom Betreiber sichergestellt sein.



#### **Bedienung:**

- Pressvorgang jederzeit durch Loslassen des Betätigungsschalters gestoppt werden.
- Es dürfen keine unter Spannung stehenden Teile verpresst werden.
- Das Werkzeug ist nicht isoliert!
- Das Werkzeug ist nicht für den Dauereinsatz konzipiert.
- Nach 35 – 45 Verpressungen hintereinander muss eine Pause zur Abkühlung des Werkzeuges von 10 bis 15 Minuten eingeplant werden.
- Bei einer zu hohen Erhitzung kann es zu Schäden am Werkzeug kommen
- Nicht unter Wasser oder bei Regen einsetzen.
- Bitte beachten Sie unbedingt in unserem Katalog angegebenen Verarbeitungshinweise für das jeweilige Verbindungsmaterial.

## **4. Hinweise zum bestimmungsgemäßen Gebrauch**

Vor Arbeitsbeginn sind alle aktiven, d.h. stromführenden Teile im Arbeitsumfeld des Monteurs freizuschalten. Ist dieses nicht möglich sind entsprechende Schutzvorkehrungen für das Arbeiten in der Nähe von unter Spannung stehenden Teilen zu treffen. Es sollte vor Arbeitsbeginn der Ladezustand des Akkus überprüft worden sein.

### **4.1. Bedienung des Gerätes**

Zuerst wird der Verschlussbolzen herausgezogen und der Bügel aufgeklappt. Das Verbindungsmaterial wird mittig zwischen den 4 Pressdornen positioniert.

#### **Achtung!**

Bei einer außermittigen Verpressung kann es zu Schäden an dem Presskopf kommen!

Anschließend wird der Presskopf wieder vollständig geschlossen. Die Betätigung des Bedienungsschalters leitet den Pressvorgang ein, der durch das Zusammenfahren der Pressdorne gekennzeichnet wird. Ein Pressvorgang ist abgeschlossen, wenn die Preßdorne zusammengefahren sind und das Gerät in den Leerlauf schaltet.

Der Rücklauf des Kolbens erfolgt manuell nach Erreichen des max. Betriebsüberdruckes. Anschließend kann ein weiterer Pressvorgang vorgenommen werden oder durch Öffnen des Bügels das Verbindungsmaterial aus dem Presskopf herausgenommen werden.

Vor Eingriff in den Presskopf Akku gegen unbeabsichtigtes Betätigen aus dem Gerät entfernen.

Durch Drücken der Rückstelltaste können im Fehler-, bzw. Notfall die Pressdorne in die Ausgangsposition zurückgefahren werden.

Der Pressvorgang kann jederzeit durch Loslassen des Betätigungsschalters unterbrochen werden.

### **4.2. Erläuterung des Anwendungsbereiches**

Das Pressgerät verfügt über Pressdorne, die kraftgesteuert ohne Werkzeugwechsel HAUPA Cu- und Al-Verbindungsmaterial verpressen können.

## Entfernen und Einsetzen des Akkus

### Eigenschaften Ladegerät

Modell Nr.:	215527
Input:	100 – 240 V AC
Frequenz:	50 / 60 Hz
Output V:	21 V
Output A:	1 A
Gewicht:	0,164 kg
Abmessungen:	92 mm (L) x 47 mm (B) x 45 mm (H)

Ladegerät:



Verbinden von Akku mit Ladegerät:



215523 (2 Ah)



215525 (4 Ah)



### Eigenschaften

Modell Nr.:	215523
Volt:	18 V
Gewicht:	0,35 kg
Maße:	114 mm (L) x 73,5 mm (B) x 67 mm (H)
Ladezeit:	ca. 30 Min
Kapazität:	2 Ah

### Eigenschaften

Modell Nr.:	215525
Volt:	18 V
Gewicht:	0,58 kg
Maße:	114 mm (L) x 73,5 mm (B) x 67 mm (H)
Ladezeit:	ca. 60 Min
Kapazität:	4 Ah

LED Anzeige (Ladestand): Drücken Sie den Knopf:



*\*Unser Unternehmen übernimmt keine Garantie für Schäden durch falsche Nutzung.*

**Bitte entfernen Sie den Akku aus dem Gerät, wenn Sie es für längere Zeit nicht benutzen!**

## **6. Pflege und Wartung**

### **Reinigung**

- Eine sorgfältige Reinigung des Werkzeugs, insbesondere der beweglichen Teile, trägt zu einer längeren Nutzungsdauer bei. Denken Sie daran, dass Staub, Sand, Umwelteinflüsse – vor allem bei hohem Salzindex – und Schmutz im Allgemeinen extrem schädlich für hydraulische Werkzeuge sind.
- Eine besondere Sorgfalt ist bei der Reinigung des Pumpenantriebskolbens und des Presskolbens angebracht. Die geringsten Verunreinigungen könnten nämlich die Zylinderwände zerkratzen und die lecksicheren Dichtungen beschädigen. Für eine ordnungsgemäße Reinigung der Kolben empfehlen wir, den Kolben auszufahren und dann mit einer hochwertigen, nichtkorrosiven Lösung zu reinigen.

### **Stromschalter**

Überprüfen Sie, ob sich der Schalter der Maschine wieder automatisch herausdrückt, wenn Sie ihn loslassen.

### **Lagerung**

Um Beschädigungen der Werkzeuge durch Stöße, Staub usw. zu vermeiden, bewahren Sie die Werkzeuge am besten in der Originalverpackung auf.

### **Garantie:**

2 Jahre Garantie bei bestimmungsgemäßen Gebrauch unter Einhaltung der jährlichen Wartungsintervalle; durch einen autorisierten HAUPA Servicecenter. Wir halten uns das Recht vor das Produkt nachzuarbeiten.

### **Störungen:**

Ölverlust:

An HAUPA Servicecenter senden. Nicht öffnen!

### **Entsorgung:**

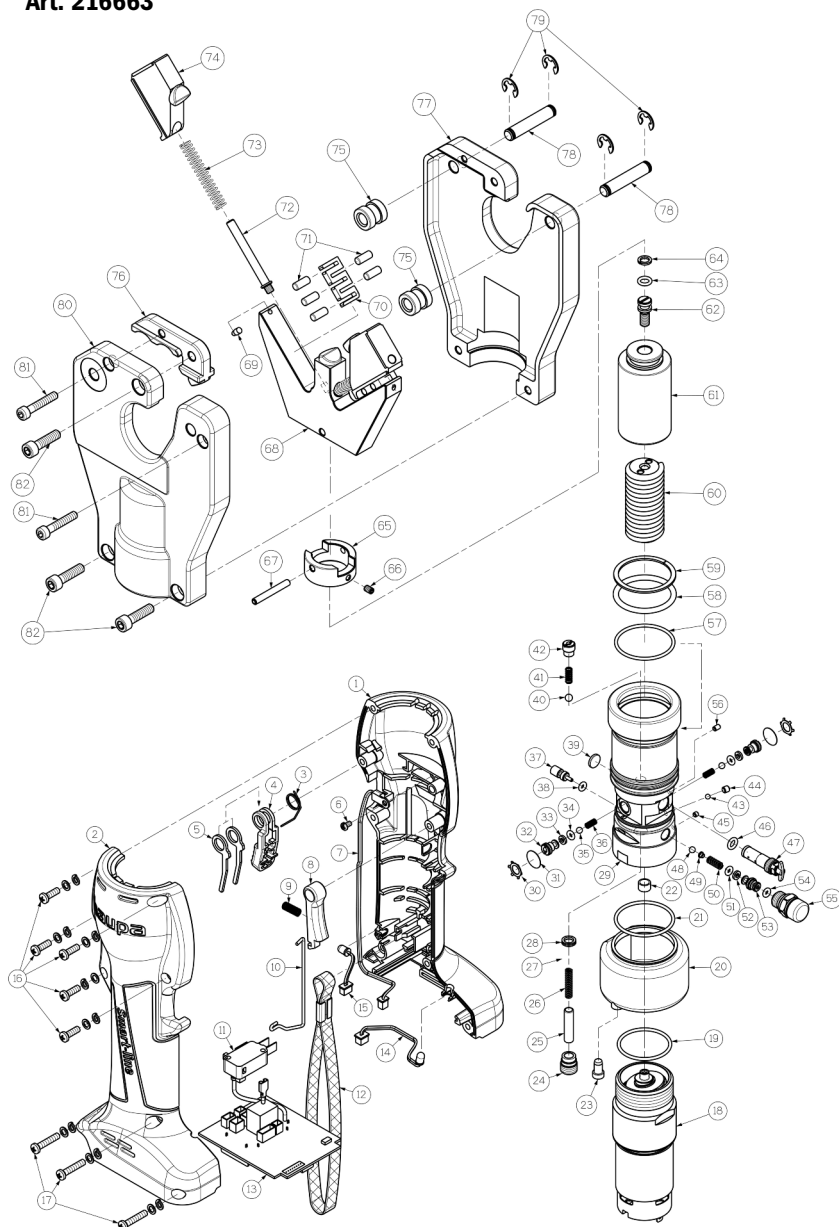
...gemäß des Geltungsbereiches der europäischen WEEE (2002/96/EG) und RoHS Richtlinien (2002/95/EG). Akkus müssen gemäß der Batterieverordnung speziell entsorgt werden.

MACHEN SIE BEI JEDER ERSATZTEILBESTELLUNG FOLGENDE ANGABEN:

- 1) Artikelnummer.
- 2) Artikelbeschreibung.
- 3) Verweis auf Bedienungsanleitung und/oder Datumsangabe.
- 4) Werkzeugart
- 5) Seriennummer von Werkzeug.

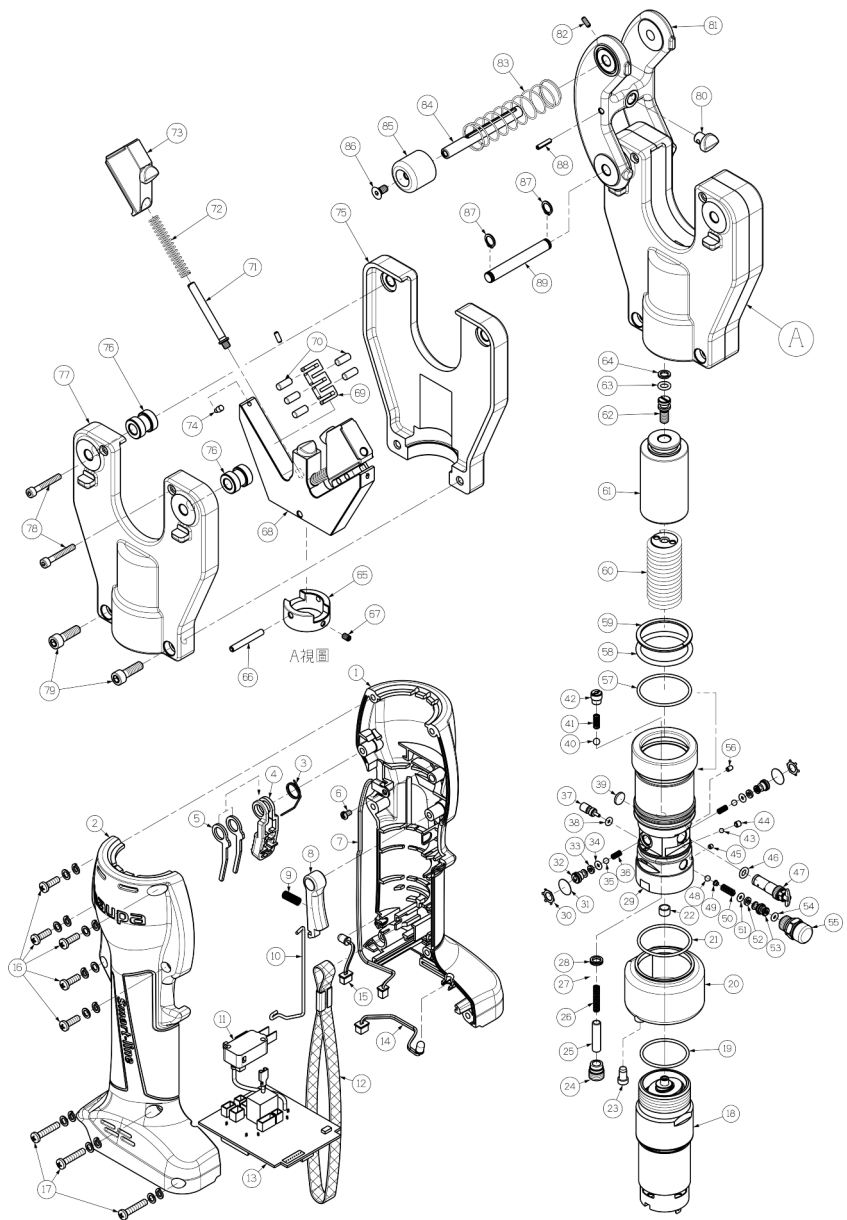
Die Garantie verfällt, wenn andere Teile als die Original-Ersatzteile von HAUPA benutzt werden.

## Art. 216663


**haupa®**
**...Lösungen, die überzeugen**



Art. 216667





# EG-Konformitätserklärung HAUPA Werkszeugnis

Remscheid, 23.03.2016

Produkt: Akku-Hydraulische Presszangen  
Produktbereich: Rund ums Kabel  
Art. Nr.: 215770; 215770/M; 215881; 215881/M; 216800;  
216801; 216801/M; 216601; 216622; 216503; 216663;  
216663/M; 216667; 216667/M; 216669; 216669/M

Bemerkung: Eine ordnungsgemäße Verbindung gemäß VDE 0220 Teil 2 kann nur garantiert werden, wenn HAUPA Kabelschuhe/Verbinder mit geeigneten HAUPA Werkzeugen verarbeitet werden.

HAUPA GmbH & Co.KG  
Königstr. 169, 42853 Remscheid  
Germany

Tel. +49 2191 8418 - 0, Fax +49 2191 8418 - 840

erklärt hiermit, dass die oben genannten Artikel den folgenden Richtlinien entsprechen:  
CE Richtlinien 98/37/EEC, 89/336/EEC

Jens-Ole Paas  
Qualitätsmanagement

Jochen Husli  
Produktmanagement



HAUPA GmbH & Co.KG, Königstr. 165-169, 42853 Remscheid, Germany