


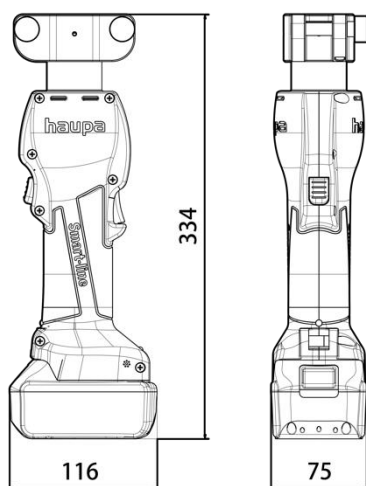


Akkuhydraulisches Presswerkzeug „US-6M“

Art. 216760-1

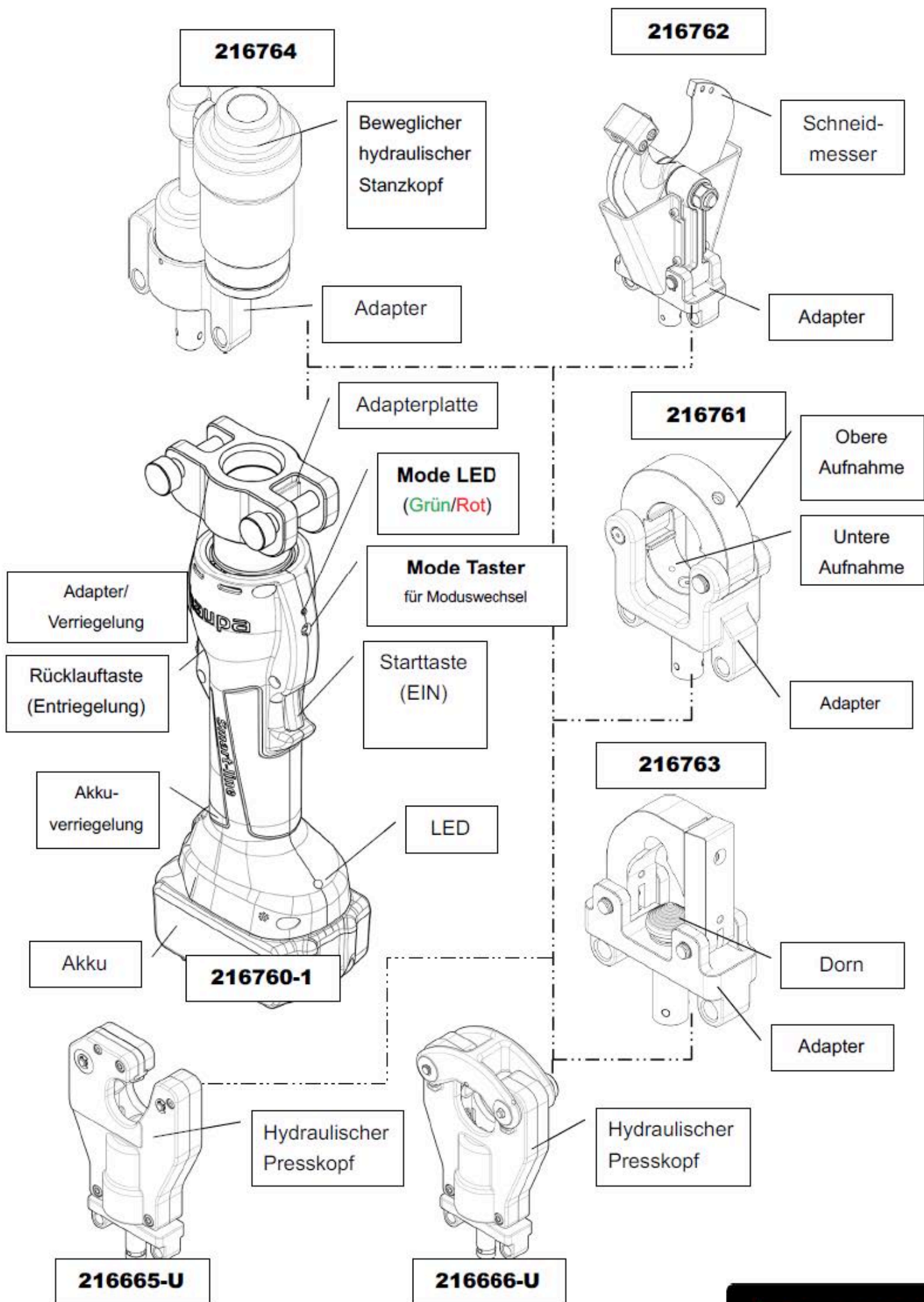


60 kN	700 bar	180°	
Li-ION 18V 2Ah	SysCon 		Sensor technik



SPEZIFIKATION	
MODELL—Nr.	216760-1
LEISTUNG	6 TONNEN
SPANNUNG	DC 18V
DRUCK	700 KG/CM ²
GEWICHT	2.4 KGS (OHNE BATTERIE)
MASSE	116mm(L)x75mm(B)x334mm(H)
LADEZEIT	60-70 MINUTEN(215525)/30 MINUTEN(215523)
ZUBEHÖR	LADEGERÄT/BATTERIE – SET UND SYSCON
MERKMALE	<ul style="list-style-type: none"> • Auf schnelle Auswechslung des Kopfes ausgelegtes Design • Arbeitslicht - LED • Multifunktional - ein Gehäuse für mehrere Köpfe für unterschiedliche Anwendungen

KOPF - TYP & ANWENDUNG						
KOPF ZEICHNUNG						
MODELL Nr..	216764	216762	216761	216763	216665-U	216666-U
LÄNGE(mm)	180	233	140	130	170	225
BREITE(mm)	134	148	90	93	136	136
HÖHE(mm)	70	93	60	34	60	60
GEWICHT(kg)	2.7	2.8	1.7	1.2	3	3
ANWENDUNG	+ Stanzen + Stahlblech, max. Dicke 3,2 mm oder Edelstahlblech, max. Dicke 1,6 mm	+ Schneiden + Messeröffnung: Durchm.: 50mm	+ Crimpen +	+ Crimpen + Typ: Dornpressung	+ Crimpen + Vierdorn- pressung	+ Crimpen + Vierdorn- pressung
BEREICH	Stanzstempel 1/2"-2" Dickenbereich 1.6-3.2mm	Kupferkabel 500 mm ² Aluminiumkabel 750 mm ²	DIN 10-300 mm ² AWG8-600MCM	Kabelschuhe + Verbinder standard Cu 16- 240 mm ² Kabelschuhe + Verbinder AI DIN 50-240	DIN 16-300mm ² AWG6-600MCM	DIN 25-400mm ² AWG3-750MCM



HINWEISE FÜR DIE INBETRIEBNAHME UND DIE BETRIEBSWEISE



- ◆ Tragen Sie während der Arbeit an diesem Gerät zu Ihrer Sicherheit bitte Schutzausstattung. Warnhinweis: Dieses Werkzeug und die Werkzeugköpfe sind nicht isoliert.
- ◆ Prüfen Sie bitte den Crimp/Schneid/Stanzbereich und die Crimp/Schneid/Stanz-Materialien auf ihre Eignung, bevor Sie mit der Arbeit beginnen. Sie finden den entsprechenden Bereich in diesem Handbuch auf Seite 1). Crimpen/Schneiden/Stanzten Sie niemals, wenn sich keine Materialien im Arbeitsbereich des Werkzeugs befinden, weil sonst das Werkzeug beschädigt wird.
- ◆ Drücken Sie nach dem Betrieb des Werkzeugs bitte die Ölfreigabetaste, um den Hydraulikzylinder wieder in die ursprüngliche Position zu bringen, und trennen Sie die Batterie vom Werkzeug. Lagern Sie das Werkzeug niemals mit angeschlossener Batterie, weil dies negative Auswirkungen auf die Lebensdauer des Werkzeugs und der Batterie haben könnte.
- ◆ Berühren Sie während des Betriebs, der Reinigung und der Tests niemals den Arbeitsbereich des Werkzeugs mit den Händen/Fingern, dies wäre äußerst gefährlich.
- ◆ „Zielen Sie“ während des Betriebs des Geräts auf keine Person, dieser Vorgang wäre äußerst gefährlich.
- ◆ Vor dem Crimpen muss sichergestellt werden, dass der Stempel fest im Stempelhalter sitzt. Vergewissern Sie sich vor Beginn des Crimpens, dass Sie Crimpstempel der korrekten Größe benutzen.

Beginnen Sie niemals mit dem Schneiden, wenn gebrochene Messerstücke oder Fremdpartikel vorhanden sind. Wechseln Sie bitte die Schneidmesser aus.

Vergewissern Sie sich vor dem Stanzen, dass keine aus Platten ausgebrochene Stücke oder Fremdpartikel vorhanden sind, dies würde die Betriebsweise des Geräts beeinflussen und dem Gerät schaden. Vergewissern Sie sich ferner, dass innerhalb des Stanzkopfes und der Stanzstempel oder zwischen Stanzkopf und Stanzstempel keine Fremdpartikel vorhanden sind. Prüfen Sie vor Beginn des Stanzens, ob Stanzstempel der korrekten Größe verwendet werden.

BETRIEB/ANWENDUNG DES 18V-BATTERIELADEGERÄTS 215527
LADEGERÄT FÜR EINE 18V-LITHIUM-IONEN-BATTERIE 215523 & 215525 AUSGELEGT:

SPEZIFIKATION	
MODELL-NR.	215527
EINGANGSSPANNUNG	100 – 240 V AC
FREQUENZ	50 / 60 Hz
AUSGANGSSPANNUNG	21 V DC
AUSGANGSSTROM	1,5 A
GEWICHT	0,126 KG
MASSE	92 mm(L) x 47 mm (B) x 45 mm (H)

Ladegerät:



Verbinden von Akku mit Ladegerät:



DATEN DER 18V LI-ION BATTERIE: 215523 & 215525

215523 (2 Ah)



SPEZIFIKATION	
MODELL NR.	215523
SPANNUNG	18 V DC
GEWICHT	0.35 KG
MASS	114 mm(L) x 73,5 mm (W) x 67 mm (H)
LADEZEIT	~ 30 MINUTEN
KAPAZITÄT	2 Ah

215525 (4 Ah)



SPEZIFIKATION	
MODELL NR.	215525
SPANNUNG	18 V DC
GEWICHT	0.58 KG
MASS	114 mm(L) x 73,5 mm (W) x 67 mm (H)
LADEZEIT	~ 60 MINUTEN
KAPAZITÄT	4 Ah

LED-Anzeige des Ladezustands (Taste drücken):



**Beachten Sie bitte die korrekten Anweisungen im Batteriehandbuch.*

Unser Unternehmen übernimmt keine Garantie für Schäden, die aus unsachgemäßer Nutzung resultieren.

Trennen Sie bitte die Batterie vom Werkzeug, wenn das Werkzeug über längere Zeit hinweg nicht genutzt wird!

HANDBUCH/ANLEITUNGEN FÜR DIE ANWENDUNG DER BATTERIE

BEACHTEN SIE VOR DER INBETRIEBNAHME BITTE DIE FOLGENDEN HINWEISE:

- ◆ Bringen Sie die Batterie nicht mit Metall zusammen, ein Kurzschluss könnte die Folge sein.
- ◆ Lagern Sie die Batterie nicht an einem nassen/heißem Ort. Achten Sie darauf, dass die Batterie an einem trockenen und sauberen Ort gelagert wird.
- ◆ Halten Sie die Batterie fern von Kindern.
- ◆ Wenn die Batterie zu lange an das Werkzeug oder an das Ladegerät angeschlossen ist, können die elektrische Leistung der Batterie geschwächt oder die Batterie beschädigt werden.
- ◆ Batterien müssen von Feuer und Hitzequellen ferngehalten werden.
- ◆ Die Batterie darf nicht mit Wasser, Meeres- und Leitungswasser, in Berührung kommen. Verwahren Sie die Batterie an einem trockenen und sauberen Ort.
- ◆ Üben Sie keinen Druck auf die Batterie aus. Bringen Sie die Batterie nicht in die Nähe von Wasser oder Feuer und stecken Sie die Batterie nicht in Ihre Tasche.
- ◆ Zerstören Sie nicht das Gehäuse/die Verpackung der Batterie/den Batteriekörper.
- ◆ Verwenden Sie keine alten verformten Batterien von abnormalem/merkwürdigem Aussehen.
- ◆ Die Batterie ist nach ihrem Gebrauch leicht erwärmt.
- ◆ Bei Verwendung in niedrigen Temperaturen (10 Grad und darunter) verschlechtert sich der Batteriezustand, die Betriebsdauer der Batterie ist bei niedrigen Temperaturen kürzer. Dies ist normal.
- ◆ Befolgen Sie bei der Ladung der Batterie bitte die Anleitungen im Batterie-Handbuch.
- ◆ Laden Sie die Batterie nicht unter direkter Sonneneinstrahlung oder an einem Ort auf, an welchem hohe Temperaturen herrschen.
- ◆ Verwenden Sie ein Ladegerät der gleichen Marke wie die Batterie.
- ◆ Verwenden Sie keine Batterie einer anderen Marke.
- ◆ Wenn die Batterie über einen längeren Zeitraum hinweg nicht genutzt wurde, laden Sie die Batterie vor der Lagerung vollständig auf. Laden Sie die Batterie bitte zumindest einmal monatlich auf, um die Lebensdauer aufrechtzuerhalten.

REINIGUNG DER BATTERIE

- ◆ Eine Verschmutzung der Anschlusspunkte (+/-) oder des Deckels der Batterie kann dazu führen, dass beim Laden kein Strom hindurchfließt.
- ◆ Halten Sie bitte die Anschlusspunkte (+/-) und den Deckel der Batterie sauber. Reinigen Sie das Batteriegehäuse/den Batteriedeckel und auch die Anschlusspunkte (+/-) mit einem trockenen sauberen Tuch.
- ◆ Verwenden Sie für die Reinigung der Batterie oder des Batterieladegeräts keine Reinigungsmittel, insbesondere keine chemischen Reinigungsmittel, dies könnte der Batterie schaden.

RECYCLING UND ENTSORGEN



- ◆ Vergewissern Sie sich vor der Entsorgung von Batterien, dass in den zu entsorgenden Batterien kein Strom mehr vorhanden ist.
- ◆ Laden Sie die Batterie vor ihrer ersten Anwendung bitte voll auf. Wenn die Batteriebetriebsdauer nach einer langen Nutzungszeit kürzer wird, ist dies ein Anzeichen dafür, dass die Batterie ausgewechselt werden muss.
- ◆ Kleben Sie bitte Klebestreifen auf die Anschlusspunkte (+/-), um Brand/Explosion zu vermeiden. Befolgen Sie bitte beim Recycling die lokal geltenden Regeln.

SICHERHEITSHINWEISE

- Dieses Produkt darf nicht von Personen (einschließlich Kindern) mit reduzierten physischen, sensorischen und mentalen Fähigkeiten oder unzureichender Erfahrung und mangelnden Kenntnissen genutzt werden, ausgenommen unter Überwachung und Anleitung.
- Kinder sollten überwacht werden, um sicherzustellen, dass sie nicht mit dem Gerät spielen.
- Nicht-aufladbare Batterien dürfen niemals aufgeladen werden.
- Befolgen Sie bitte die korrekten Anweisungen im Batteriehandbuch. Unser Unternehmen übernimmt keine Garantien für Schäden infolge unsachgemäßer Nutzung.

Betrieb/Nutzung batteriebetriebener Geräte

*Arbeitsschritte

- ◆ Batterie in Modell Art. 216760 einfügen, siehe nachstehendes Bild 1:
*Die Batterie wird nach dem Einfügen verriegelt.
*Wenn die Batterie korrekt an das Werkzeug angeschlossen ist und die Starttaste ON gedrückt wurde, leuchtet das „LED-Arbeitslicht“ 15-20 Sekunden lang.

Ein dreimaliger akustischer Signalton zeigt an, dass die Batterie leer ist.

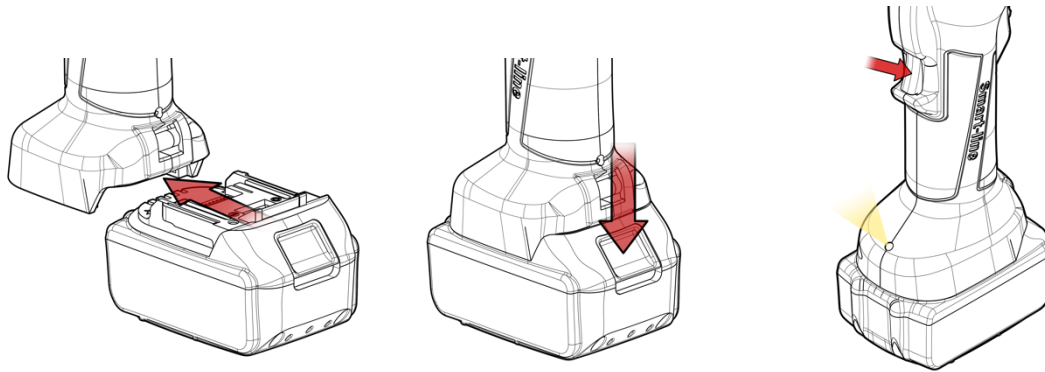
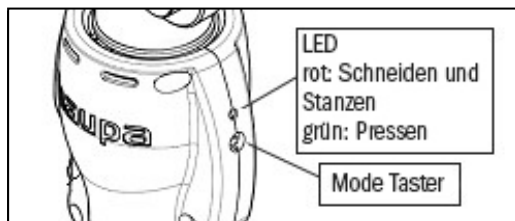
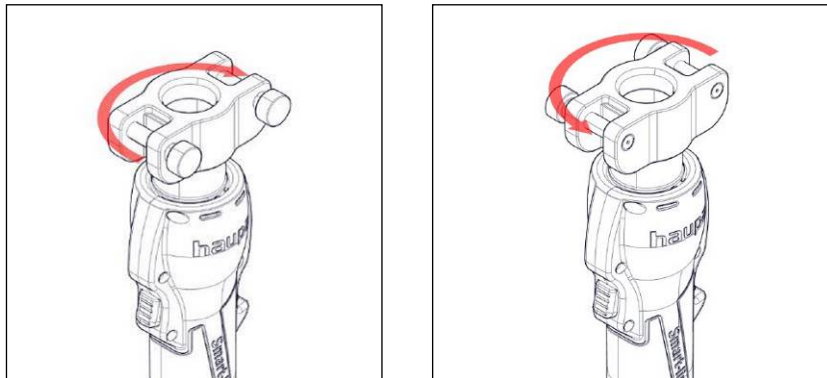


Bild 1: Einfügen/Entnahme der Batterie

- ◆ Drücken Sie den Schalter für die Änderung der Funktion. Rot bedeutet Schneiden und Stanzen, grün steht für Pressen.



- ◆ Beachten Sie bitte, dass der Aufnahmeadapter nur um 180 Grad gedreht werden kann, siehe nachstehendes Bild 2:



Wechseln der verschiedenen Köpfe

◆ Einfügen des Dornpresskopfes, Art. 216763:

- An den beiden Stiften am Aufnahmeadapter ziehen und den Dornpresskopf, Art. 216763, einfügen, siehe Bild 3 unten:

**Wenn der Kopf eingefügt ist, bitte die Rücklauffaste drücken, damit der Stößel in die ursprüngliche Position zurückkehrt, d.h. zur max. Öffnung, danach können Sie das Crimpmaterial einsetzen.*

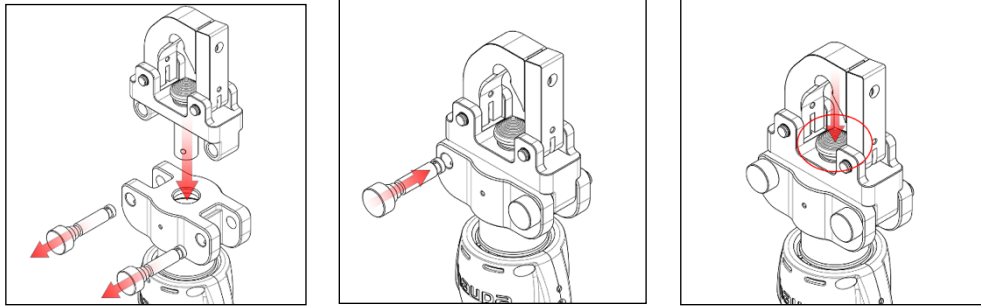


Bild 3: Dornpresskopf, Art. 216763, einfügen

- Das Crimpmaterial in die Öffnung einfügen und den Kopf schließen. Vergewissern Sie sich, dass die beiden Stifte gut am Kopf festsitzen, siehe Bild 4 unten:

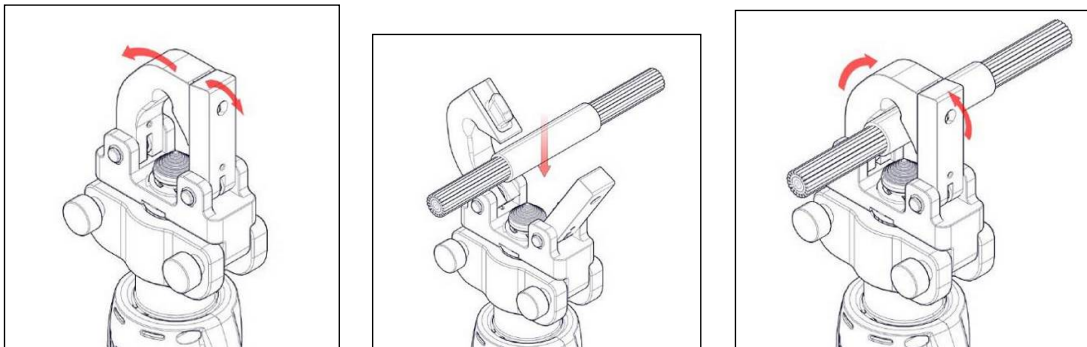


Bild 4: Einfügen des Crimpmaterials

- Drücken Sie die Starttaste der Maschine und die Rücklauffaste, um die Crimpverbindung aus dem Arbeitsbereich herauszunehmen, siehe Bild 5 unten:

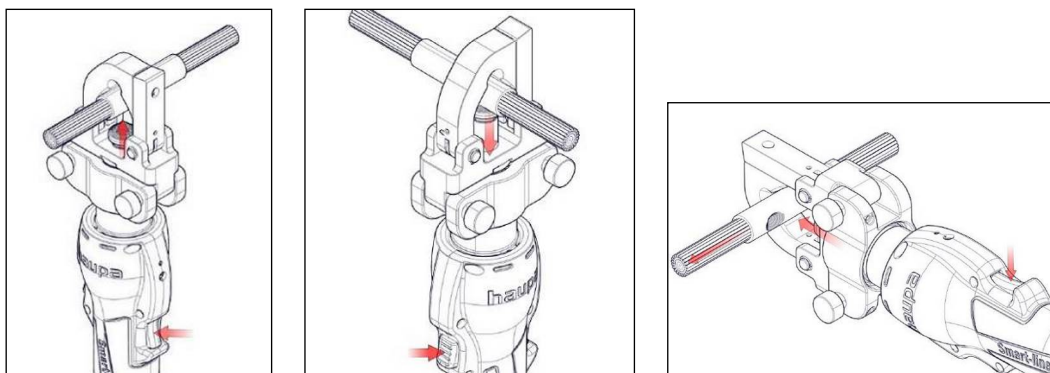


Bild 5: Crimpverbindung

◆ Einsetzen des Presskopfes, Art. 216761:

- Ziehen Sie an den Stiften am Aufnahmeadapter und fügen Sie den Presskopf (Art. 216761) ein, wie in nachstehendem Bild 6 gezeigt:

**Wenn der Kopf eingefügt ist, bitte die Rücklauftaste drücken, damit der Stößel in die ursprüngliche Position zurückkehrt, d.h. zur max. Öffnung, danach können Sie das Crimpmaterial einsetzen.*

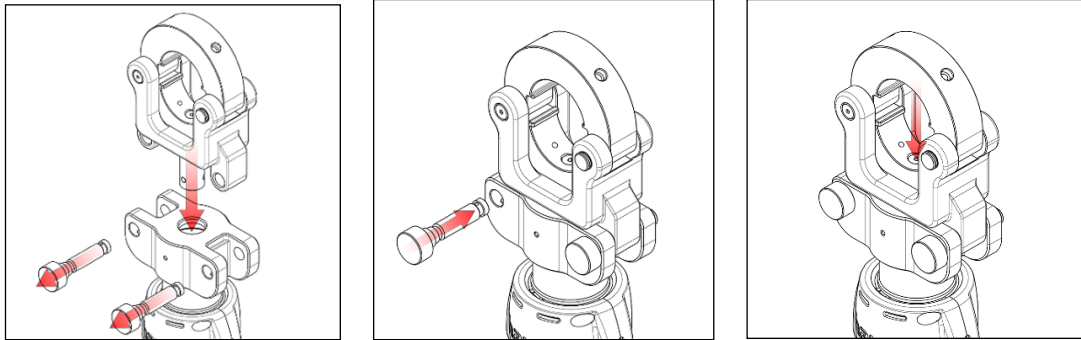


Bild 6: Einsetzen des Presskopfes (Art. 216761)

- Wählen Sie Presseinsätze der korrekten Größe und fügen Sie die Einsätze in den Halter ein. Achten Sie darauf, dass die korrekte Crimpverbindung innen der Stempelgröße entspricht und vergewissern Sie sich, dass beide Stifte gut am Kopf festsitzen, siehe Bild 7 unten:

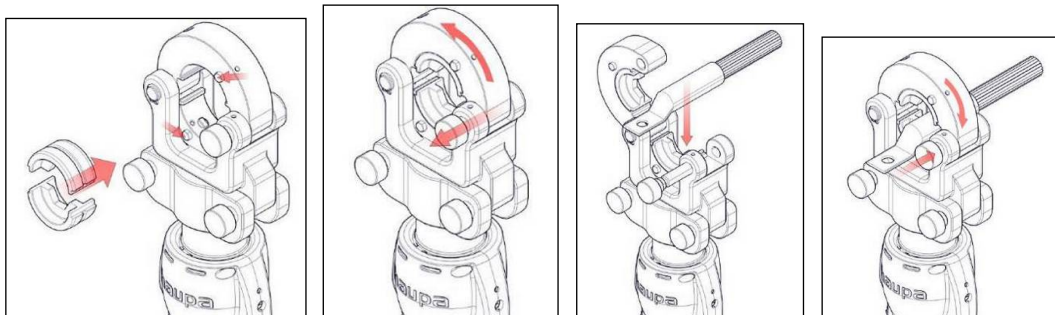


Bild 7: Montage der Presseinsätze und Crimpvorgang

- Starttaste drücken für die Crimpverbindung und Rücklauftaste drücken für die Entfernung der Crimpverbindung aus dem Arbeitsbereich, siehe Bild 8 unten.

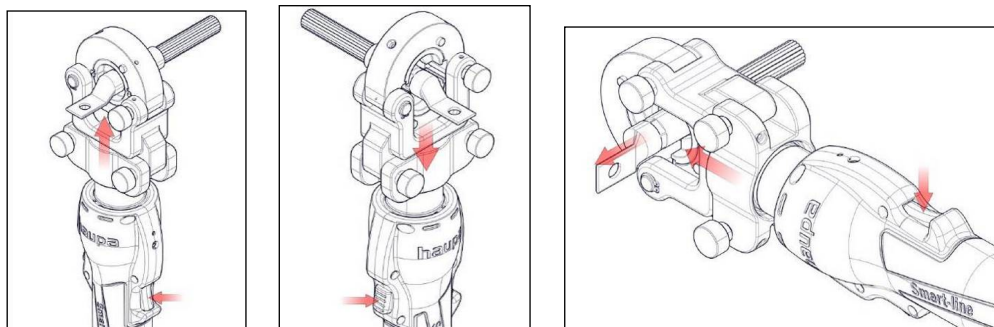


Bild 8: Crimpverbinder

Schneidkopf (Art. 216762) einsetzen, siehe Bild 9 unten:

- Die beiden Stifte am Aufnahmeadapter ziehen und den Schneidkopf (Art. 216762) einfügen, siehe Bild 9 unten:

**Sobald der Kopf eingefügt ist, bitte die Rücktaste drücken, damit der Stößel in die ursprüngliche Position zurückkehrt, d.h. zur max. Öffnung, danach können Sie das Schneidmaterial einfügen.*

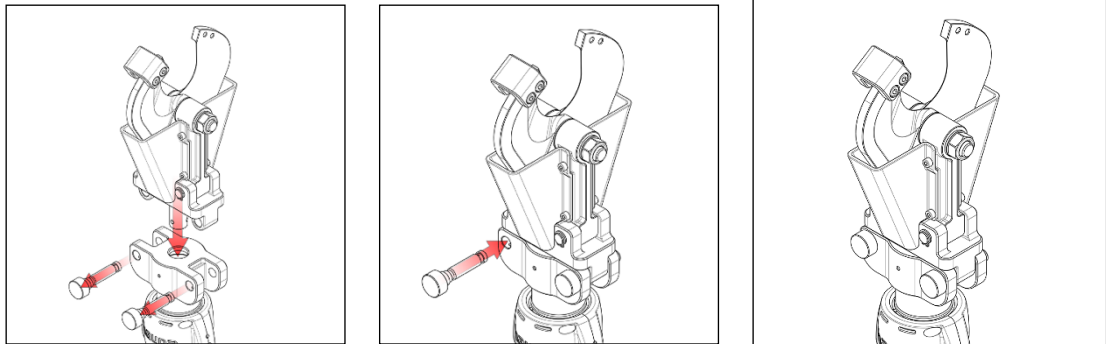


Bild 9: Einsetzen des Schneidkopfes (Art. 216762)

- Aufnahmeadapter entsprechend der Richtung des Kabel/Schneidmaterials drehen. Das Kabel/das geeignete Schneidmaterial in die Öffnung einfügen. Vergewissern Sie sich, dass die beiden Stifte am Schneidkopf festsitzen, siehe Bild 10 unten:

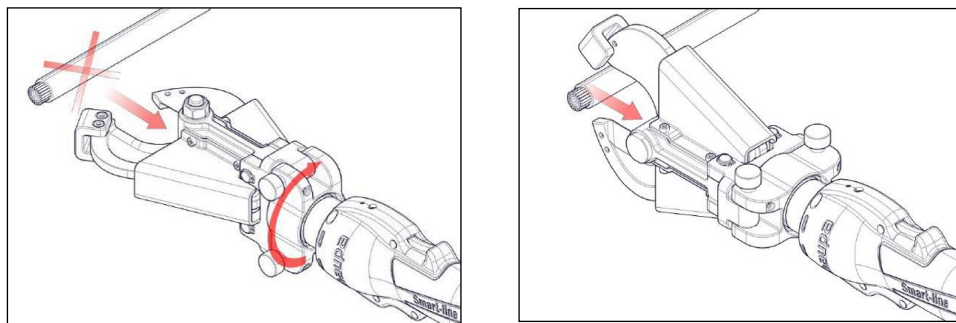


Bild 10: Einfügen des Kabel/Schneidmaterials

- Drücken Sie die Starttaste, um das Kabel zu schneiden, und die Rücklauttaste, um das Kabel/Schneidmaterial aus dem Arbeitsbereich herauszunehmen, siehe Bild 11 unten:

(Vergewissern Sie sich vor dem Schneiden, dass das Material korrekt und geeignet ist.)

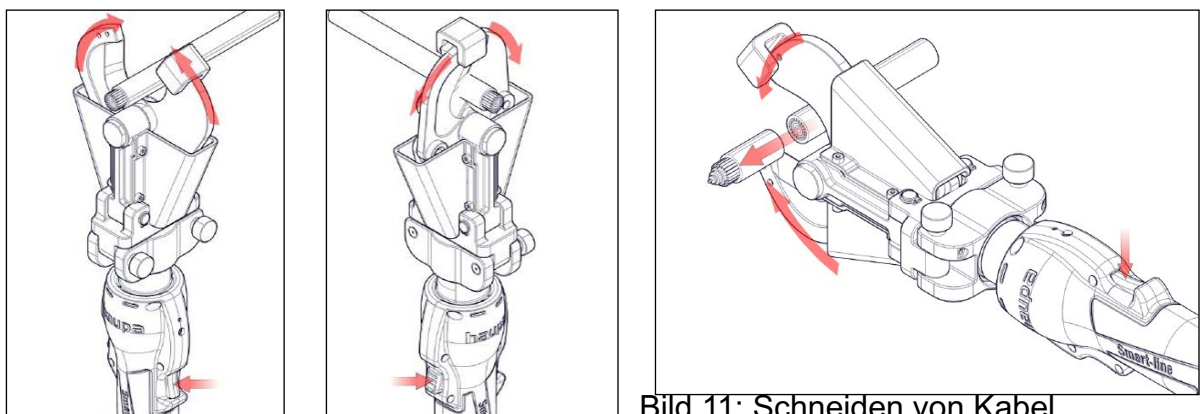


Bild 11: Schneiden von Kabel

◆ Einsetzen des Stanzkopfes (Art. 216764) gemäß den unten gezeigten Schritten:

- Ziehen Sie an den Stiften am Aufnahmeadapter und fügen Sie den Stanzkopf (Art. 216764) ein, siehe Bild 12 unten:

** Sobald der Kopf eingefügt ist, bitte die Rücklaftaste drücken, damit der Stößel in die ursprüngliche Position zurückkehrt, d.h. zur max. Öffnung, danach können Sie das Stanzmaterial einfügen.*

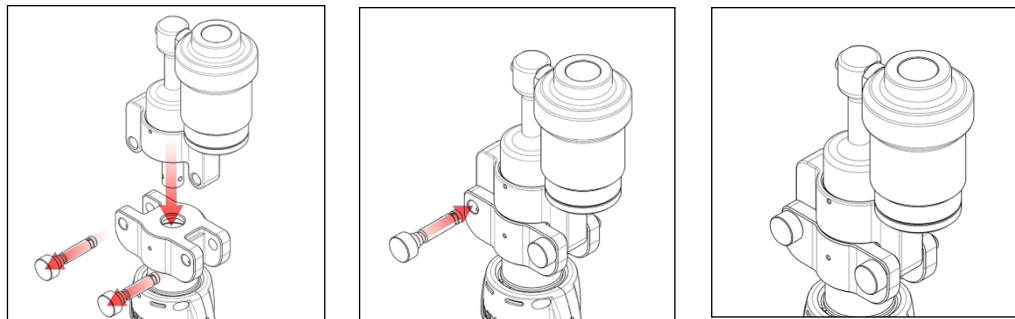


Bild 12: Stanzkopf (Art. 216764) einsetzen

- Stanzkopf drehen und den Stanzeinsatz korrekt montieren. Vergewissern Sie sich, dass die beiden Stifte am Stanzkopf festsitzen, siehe Bild 13 unten:

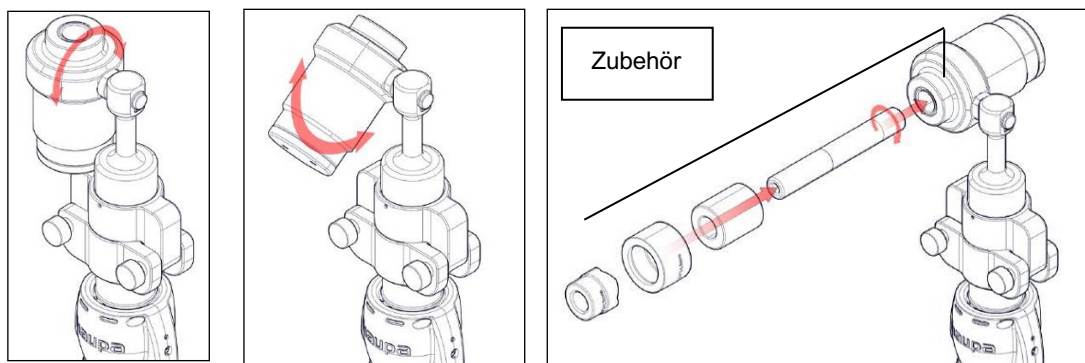


Bild 13: Einsetzen des Stanzeinsatzes

- Drücken Sie die Starttaste, für das Stanzen der geeigneten Platte, und die Rücklaftaste, um die gestanzte Platte/das gestanzte Material aus dem Arbeitsbereich zu nehmen, siehe Bild 14 unten:

**Vergewissern Sie sich vor dem Stanzen, dass die Platte die korrekte Dicke hat und aus geeignetem Material ist.*

**Machen Sie vor dem Stanzen ein geeignetes Vorloch auf der Platte.*

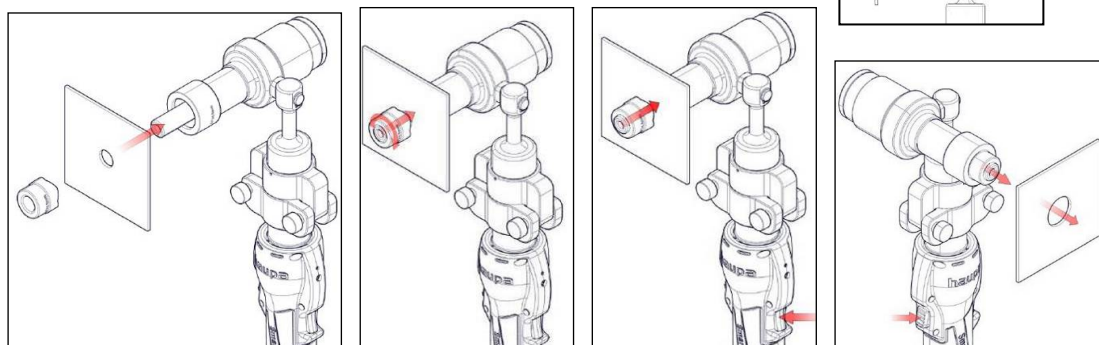


Bild 14: Stanzplatte

- ◆ Einsetzen des Presskopfes (Art. 216666-U) gemäß den unten gezeigten Schritten:
 - Ziehen Sie an den Stiften am Aufnahmeadapter und fügen Sie den Presskopf (Art. 216666-U) ein:

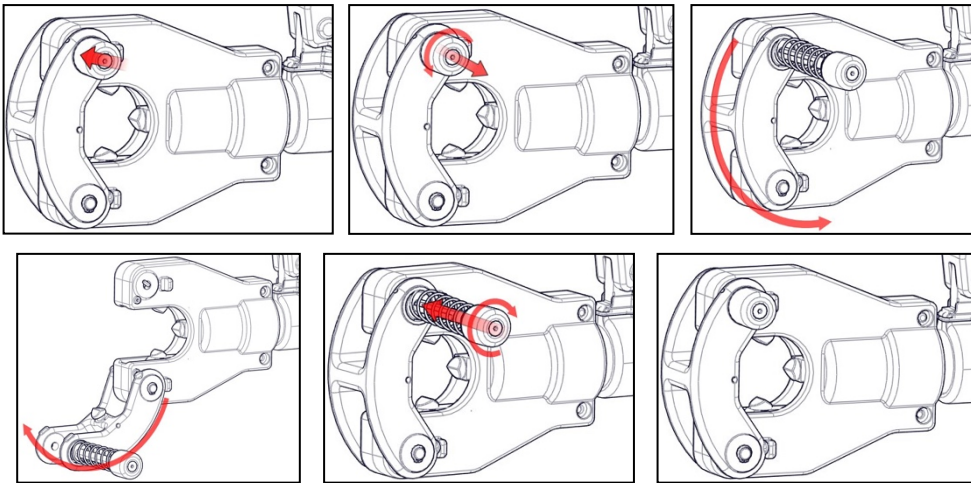


Bild 15: Öffnen und Schließen des Kopfes

- Drücken Sie den Pin am Kopf nach innen.
- Drehen Sie den Pin am Kopf wie oben abgebildet im Uhrzeigersinn eine Vierteldrehung. Der Pin wird dann automatisch ausgeworfen.
- Öffnen Sie den Kopf wie abgebildet.
- Nach Einlegen des zu verarbeitenden Materials schließen Sie den Kopf wie abgebildet.

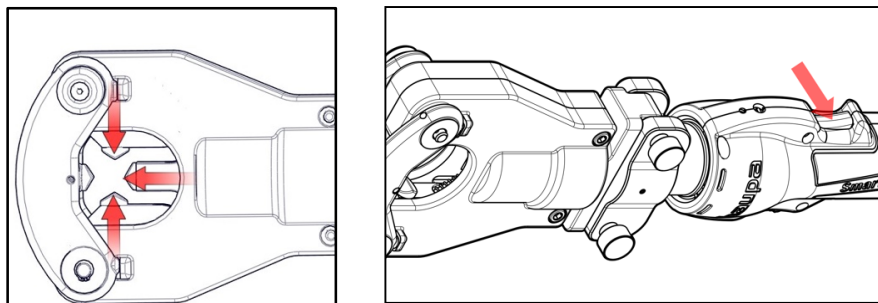


Bild 16: Funktion des Kopfes

- ◆ Einsetzen des Presskopfes (Art. 216665-U) gemäß den unten gezeigten Schritten:
 - Ziehen Sie an den Stiften am Aufnahmeadapter und fügen Sie den Presskopf (Art. 216665-U) ein
 - Legen sie das zu verarbeitende Material in den Kopf ein.

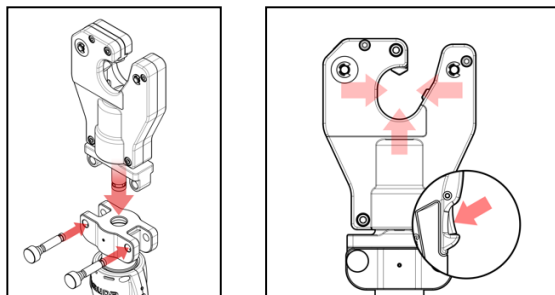


Bild 17: Funktion des Kopfes

LAGERUNG

- ◆ **Hydrauliköl für das Werkzeug:**
Verwenden Sie das Hydrauliköl **Shell Tellus T15/HV 15**. Verwenden Sie keine andere Marke, das Werkzeug könnte sonst beschädigt werden.
- ◆ **Lagerung**
Verwahren Sie das Werkzeug, das Ladegerät und die Batterie an einem trockenen sauberen Ort. Laden Sie die Batterie einmal im Monat vollständig auf, damit die vorgesehene Batterielebensdauer erreicht wird. Reinigen Sie das Werkzeug und tragen Sie vor der Lagerung etwas Rostschutzöl auf die Metallteile auf.

Problemlösung

ART DES AUSFALLS	PROBLEM	LÖSUNGSMETHODEN
Normaler Motorbetrieb, jedoch keine Stempelbewegung	Unzureichender Ölstand	Zur Reparatur einsenden
	Luft im Ölbehälter	Zur Reparatur einsenden
	Ölrückführung defekt	Zur Reparatur einsenden
Normaler Motorbetrieb, es wird jedoch kein Druck ausgeübt	O-RING defekt	Zur Reparatur einsenden
	Unzureichender Ölstand	Zur Reparatur einsenden
Sehr langsame Bewegung	Staub im Ölbehälter	Zur Reparatur einsenden
	Innenschrauben sind locker	Zur Reparatur einsenden
	Inkorrekte Stahlkugelposition	Zur Reparatur einsenden
Defekter Motor	Batterie defekt	Batteriewechsel
	Verbindung zwischen Batterie und Werkzeug defekt	Alle Anschlusspunkte prüfen
	Ausfall des Schalters	Schalter prüfen Zur Reparatur einsenden
Ölrückführung defekt	kein Betrieb möglich	Arbeitszyklus beenden
	Stempel blockiert	Block reinigen
	Ölrückführung defekt	Zur Reparatur einsenden

- Nehmen Sie bitte im Falle von Störungen, die Sie nicht selbst beheben können, Kontakt mit uns auf.
- Tragen Sie bei der Beseitigung von Störungen bitte Schutzkleidung.



CE-Konformitätserklärung HAUPA Werkszeugnis

Remscheid, 24.02.2021

Produkt:	Akkuhydraulisches Presswerkzeug „US-6M“		
Produktbereich:	Rund ums Kabel		
Art.-Nr.:	216760-1		
Anwendung:	universell		
Presskraft:	60 kN		
Akku:	18 V, 2 Ah Li-Ion		
Gewicht (Set):	7,2 kg		
Zubehör optional:	Presskopf	„U-KO-6“	Art. 216761
	Presskopf	„U-KDE240-6“	Art. 216763
	Schneidkopf	„U-KS6-S50“	Art. 216762
	Stanzkopf	„U-S-6“	Art. 216764
	Presskopf	„U-D300-6“	Art. 216665-U
	Presskopf	„U-D400-6“	Art. 216666-U
Hinweis:	mit Sensor (Anzeige, dass die Verpressung normgerecht ausgeführt worden ist), Universalhydraulik für auswechselbare Köpfe (Pressen-Schneiden-Stanzen)		

HAUPA GMBH & Co.KG
Königstr. 169
42929 Remscheid
Germany

erklärt hiermit, dass der oben genannte Artikel mit den folgenden Normen oder normativen Dokumenten übereinstimmt:

EN 62841-1, EN 12100 Teil 1 + 2, EN ISO 13857 , EN 349, EN 60204-1, EN 20643, EN 61000-6-3, EN 61000-6-2, EN 60529, EN 4413, EN 1037

gemäß den Bestimmungen der Richtlinien 2006/42/EG
und der EMV-Richtlinie 2014/30/EU



HAUPA GmbH & Co.KG
Product Management